

**T.C.
MİLLÎ EĞİTİM BAKANLIĞI**

GİYİM ÜRETİM TEKNOLOJİSİ

**MODEL UYGULAMALI ETEK KALIBI
542TGD014**

Ankara, 2011

- Bu modül, mesleki ve teknik eğitim okul/kurumlarında uygulanan Çerçeve Öğretim Programlarında yer alan yeterlikleri kazandırmaya yönelik olarak öğrencilere rehberlik etmek amacıyla hazırlanmış bireysel öğrenme materyalidir.
- Millî Eğitim Bakanlığınca ücretsiz olarak verilmiştir.
- **PARA İLE SATILMAZ.**

İÇİNDEKİLER

AÇIKLAMALAR	ii
GİRİŞ	1
ÖĞRENME FAALİYETİ- 1	3
1. MODEL UYGULAMALI etek kalıbı	3
1.1. Model Analizi	3
1.1. Model Uygulamalı Etek Çizimi	5
UYGULAMA FAALİYETİ	6
1.3. Model Uygulamalı Etek Açma İşlemleri	8
UYGULAMA FAALİYETİ	10
1.4. Model Uygulamalı Etek Şablon Çizimi	12
UYGULAMA FAALİYETİ	14
1.5. Model Uygulamalı Etek Astar Şablonu Çizimi	16
ÖĞRENME FAALİYETİ- 2	17
2. MODEL UYGULAMALI ETEK VE ASTAR SERİ ÇİZİMİ	17
2.2. Model Uygulamalı Etek Sıçrama Noktaları Ve Yönleri	18
UYGULAMA FAALİYETİ	20
2.3. Model Uygulamalı Etek Sıçrama Oranları	23
UYGULAMA FAALİYETİ	25
2.4. Model Uygulamalı Etek Seri Çizimi	27
2.5. Model Uygulamalı Etek Astar Seri Çizimi	28
UYGULAMA FAALİYETİ	29
ÖĞRENME FAALİYETİ- 3	32
3. MODEL UYGULAMALI ETEK ANA VE YARDIMCI MALZE HESAPLAMALARI	32
3.1. Model Uygulamalı Etekte Kullanılan Ana ve Yardımcı Malzemeler	32
3.1.1. Model Uygulamalı Etek için Ana ve Yardımcı Malzeme Seçiminde Dikkat Edilecek Noktalar	32
3.2. Model Uygulamalı Etek Pastal Planı	34
3.3. Model Uygulamalı Etek Astar Pastal Planı	35
UYGULAMA FAALİYETİ	36
MODÜL DEĞERLENDİRME	48

AÇIKLAMALAR

KOD	542TGD014
ALAN	Giyim Üretim Teknolojisi
DAL/MESLEK	Kadın Giyim Modelistliği, Hazır Giyim Model Makineciliği, Deri Giyim, Kadın Terziliği
MODÜLÜN ADI	Model Uygulamalı Etek Kalıbı
MODÜLÜN TANIMI	Düz dar etek kalıbının üzerine model uygulama, şablon hazırlama, seri çizimi yapma, ana ve yardımcı malzeme hesaplama işlemlerinin anlatıldığı öğrenme materyalidir.
SÜRE	40/24
ÖN KOŞUL	“Temel Etek Kalıpları” modülünü başarmış olmak
YETERLİK	Model uygulamalı etek kalıbı hazırlamak
MODÜLÜN AMACI	Genel Amaç Bu modül ile uygun ortam sağlandığında tekniğe uygun model uygulamalı etek kalıbı hazırlayabileceksiniz. Amaçlar <ol style="list-style-type: none">1. Tekniğe uygun model uygulamalı etek kalıbı hazırlayabileceksiniz.2. Tekniğe uygun model uygulamalı etek ve astar seri çizimi yapabileceksiniz.3. Verimlilik ilkeleri doğrultusunda model uygulamalı etek için ana ve yardımcı malzeme hesabı yapabileceksiniz.
EĞİTİM ÖĞRETİM ORTAMLARI VE DONANIMLARI	Çizim masası, kâğıt, kalem, karton, cetvel, mezura, pistole, riga, silgi, düz dar etek kalıbı.
ÖLÇME VE DEĞERLENDİRME	Modülün içinde yer alan her bir öğrenme faaliyetinden sonra verilen ölçme araçları ile kendinizi değerlendireceksiniz. Modül sonunda kazandığımız bilgi ve becerileri, belirlemek amacıyla uygun ölçme aracıyla değerlendirileceksiniz.

GİRİŞ

Sevgili Öğrenci,

Hazır giyimin ülkemiz için önemini artık kavramış bulunmaktasınız. Bu nedenle bu sektördeki kaliteli eleman eksikliğinin ne kadar önemli olduğunu da biliyor olmalısınız.

Moda insanların giyim zevkini yönlendiren gizli bir güçtür. Ülkelerde bu gücün etkisi altındadır. Bizlerde ister istemez modanın çekim alanına her zaman olmasa da zaman zaman girmektediriz. Moda ayrıca ülkelerin ekonomisinde de büyük etkiler yaratmaktadır. Ülkemizde de hazır giyim sektörü moda çarkının içinde dünyaya ayak uydurabilecek kadar büyümüş ve aynı oranda da kalitesi artmıştır.

Bu nedenle kalıp bilgisi olan elemanlara çok ihtiyaç duyulmaktadır. İşte bu alandaki eksikliği tamamlamak için sizlerle model uygulama ile ilgili becerileri artıracak çalışmalarını gerçekleştireceğiz.

İyi bir modelist olabilmek için iyi bir gözlemci, analist ve detaycı olmak gerekmektedir.

Bu modül ile düz dar etek kalıbı üzerine model uygulama, seri çizimi yapma, ana ve yardımcı malzeme hesaplama bilgi ve becerilerini edineceksiniz.

ÖĞRENME FAALİYETİ- 1

AMAÇ

Bu faaliyette verilen bilgi ve beceriler doğrultusunda uygun ortam sağlandığında model uygulamalı etek kalıbı hazırlayabileceksiniz.

ARAŞTIRMA

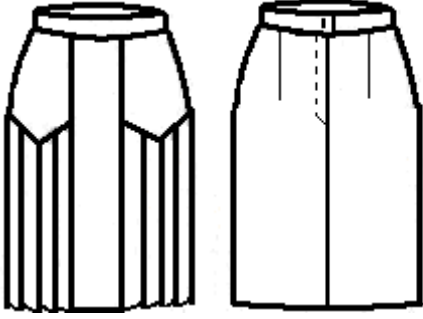
- Çeşitli model kitaplarından, vitrinlerden model araştırması yapınız. Bulduğunuz modellerin model analizlerini arkadaşlarınız la birlikte yapınız.

1. MODEL UYGULAMALI ETEK KALIBI

1.1. Model Analizi

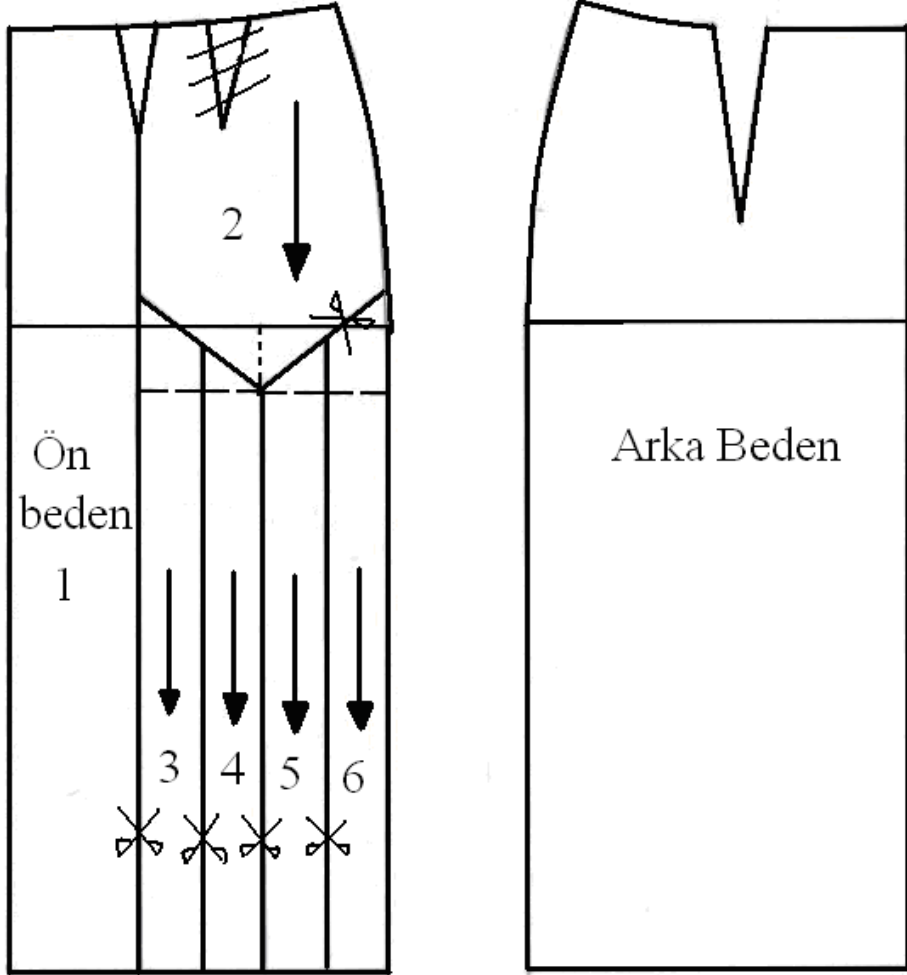
Model uygulamada kullanılan terimler;

- **Pili:** Giysilere model özelliği ya da bolluk vermek amacıyla yapılan katlama işlemidir.
- Katlama Tekniklerine Göre Pili Çeşitleri:
 - **Düz pili:** Tek yöne yatan pili şeklindedir.
 - **Pilikaşe:** Uçları karşı karşıya getirilerek yapılan pili şeklindedir.
 - **Pilisoley:** Kloş kesilmiş kumaşa presle yapılan pildir.
 - **Kanun pili:** Pili aralığının uçları iki yana ve zıt yöne bakan pildir. Pilikaşenin tersten görünüşüdür.
- **Kup:** Giysilerde boyuna uygulanan kesiklerdir.
- **Korsaj:** Giysilerde beden hattı ile kalça hattı arasındaki enine uygulanan kesiklerdir.
- **Cep:** Giysilerde vücut, kumaş ve model özelliğine göre yapılan, gereksinme veya süs olarak kullanılan parçalardır.
- **Volan:** Giysilerin yaka, kol ve etek uçlarına uygulanan, verev veya daire olarak hazırlanan süsleme şeklindedir.
- **Büzgü:** Kumaşta, kısa mesafeye uzun mesafenin (iki katı kadar) büzülerek takılmasıdır.
- **Roba:** Beden hattı ile omuz arasındaki enine kesiklerdir (bkz.Giysi Teknik Çizimleri 2 Modülü).

Firma Adı:	Beden No : 38	Sayfa
Ürün:Model Uygulamalı Etek	Tarih : 14.11.2006	Numarası:
Ölçüler	Parça Listesi	
Korsaj : 18cm Etek boyu : 65cm Pili adedi : 4 adet Pili derinliği pili üstü kalınlığının iki katıdır.	<ul style="list-style-type: none"> ➤ 2 Adet ön korsaj ➤ 2 Adet ön yan parça ➤ 1Adet ön orta parça ➤ 2 Adet arka etek ➤ 1 Adet kemer ➤ 1 Adet ön etek astarı ➤ 2 Adet arka etek astarı 	
Grafik Çizim		Model Analizi
		<ul style="list-style-type: none"> ➤ Ön ortası düz, ➤ Ön yanlarda korsaj, ➤ Korsaj altında dört piliden oluşan alt etek, ➤ Arka etek düz, ➤ Pensli, ➤ Arka ortada kapalı fermuarlı, ➤ Kemerli bir modeldir.
		Malzemeler
		Kumaş, astar, iplik, fermuar, beden etiketi, düğme, tela yıkama talimatı, firma etiketi
Sezon : 2006 İlkbahar		
Ürün : Model Uygulamalı Etek		

1.1. Model Uygulamalı Etek Çizimi

- Model Uygulamalı Etek Çizimi



Şekil 1.1

UYGULAMA FAALİYETİ

İşlem Basamakları	Öneriler
<ul style="list-style-type: none">➤ Düz dar etek kalıbı ön ve arka kopyasını alınız.	<ul style="list-style-type: none">➤ Kopya alırken cetvel ve pistole kullanınız.➤ Yardımcı çizgileri almayı unutmayınız.
<ul style="list-style-type: none">➤ Ön ortasında 8 cm içeriye doğru girerek bu noktayı ön ortasına paralel çiziniz.	
<ul style="list-style-type: none">➤ Ön pensi bu çizginin bulunduğu yere taşıyınız	<ul style="list-style-type: none">➤ Düz boy ipliğine dikkat ediniz.
<ul style="list-style-type: none">➤ İlk pensi iptal ediniz.	
<ul style="list-style-type: none">➤ Kalça hattında yan dikiş çizgisi ile yeni çizgi arasındaki kısmını iki eşit parçaya bölerek ortasını bulunuz.	
<ul style="list-style-type: none">➤ Bu noktadan aşağıya 4 cm ininiz.	
<ul style="list-style-type: none">➤ 4 cm indiğiniz noktayı şekildeki gibi çiziniz.	
<ul style="list-style-type: none">➤ Kalça çizgisinden yukarıya doğru her iki taraftan da 2 cm işaretleyiniz.	
<ul style="list-style-type: none">➤ Bu noktaları birleştirerek şekildeki gibi üçgen korsaj oluşturunuz.	
<ul style="list-style-type: none">➤ Korsajın üçgen ucunu sağa ve sola etek ucuna paralel olacak şekilde uzatınız.	
<ul style="list-style-type: none">➤ Bu çizgiyi ve etek ucunu 4 eşit parçaya bölünüz.	
<ul style="list-style-type: none">➤ Bu noktaları şekildeki gibi cetvel ile birleştiriniz.	
<ul style="list-style-type: none">➤ Düz boy iplik işaretlerini çiziniz	
<ul style="list-style-type: none">➤ Ön ortasından başlayarak parçaları numaralandırınız.	

KONTROL LİSTESİ

Bu uygulama faaliyetinde yapmış olduğunuz çalışmayı kendiniz ya da arkadaşınız ile değişerek değerlendirme ölçeğine göre değerlendiriniz.

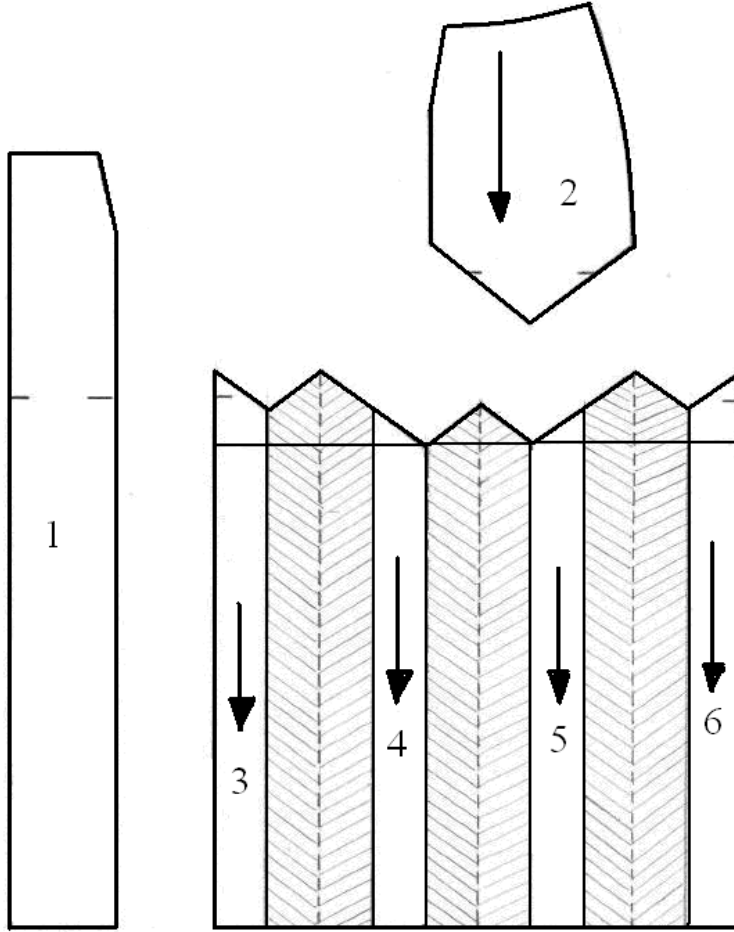
Değerlendirme Ölçütleri	Evet	Hayır
1. Düz dar etek kopyasını aldınız mı?		
2. Ön etek 1 nolu parçayı çizdiniz mi?		
3. Pensinizi yeni yerine taşıdınız mı?		
4. Eski pensinizi iptal ettiniz mi?		
5. Korsaj çizimini yaptınız mı?		
6. Pili yerlerini çizdiniz mi?		
7. Gerekli işaretleri alarak yazıları yazdınız mı?		
8. Temiz ve düzenli çalıştınız mı?		

DEĞERLENDİRME

Yaptığınız değerlendirme sonucunda eksikleriniz var ise uygulama faaliyetine geri dönerek işlemi tekrarlayınız. Eksiğiniz yoksa bir sonraki uygulama faaliyetine geçebilirsiniz.

1.3. Model Uygulamalı Etek Açma İşlemleri

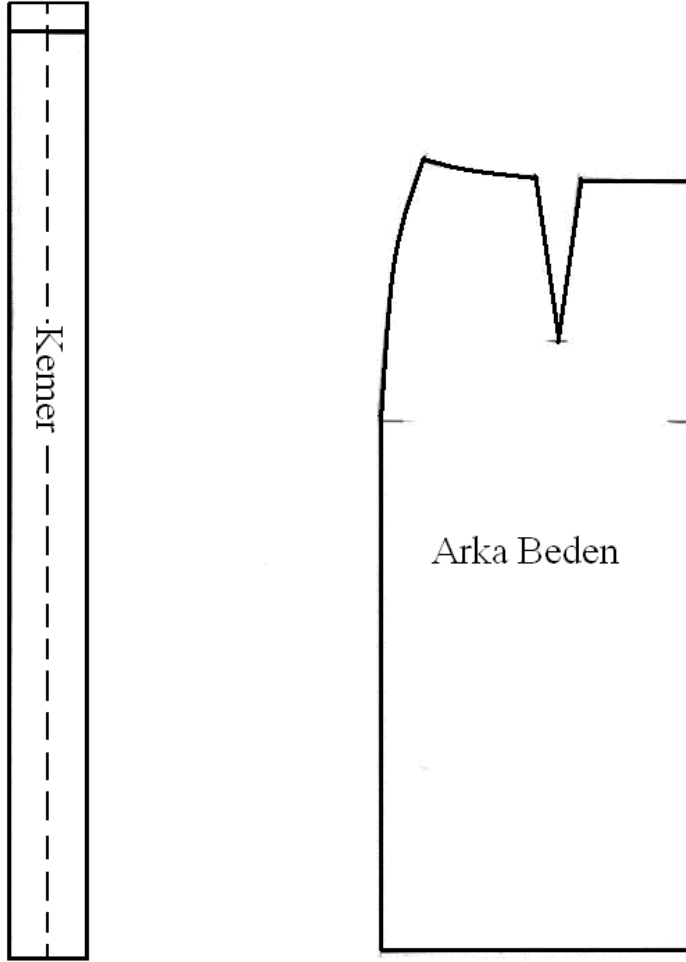
- Model Uygulamalı Etek Açılımı
 - Ön Etek



Şekil 1.2

➤ Model Uygulamalı Etek Açılımı

- Arka Etek ve Kemer



Şekil 1.3

UYGULAMA FAALİYETİ

İşlem Basamakları	Öneriler
Ön Etek	
➤ Ön etek kopyasını alınız.	➤ Kopya alırken cetvel ve pistole kullanınız. ➤ Yardımcı çizgileri almayı unutmayınız.
➤ Makas işaretlerinin olduğu yerlerden kesiniz.	
➤ Ön 1 ve ön 2 parçalarını düz boy ipliğine dikkat ederek yapıştırınız.	➤ Düz boy ipliğine dikkat ediniz.
➤ Ön 3 parçasını düz boy ipliğine dikkat ederek yapıştırınız	
➤ Ön 3' den sonra pili payı olan 4cm + 4 cm vererek şekil 1.2' deki gibi pili taramasını yapınız.	
➤ Ön 4 ve 5 nolu parçaları da 3 nolu parçada olduğu gibi yapıştırarak pili paylarını verip pili taramasını yapınız.	➤ Parçaları yapıştırırken yardımcı çizgi olarak alınan kesik çizginin aynı hizada olmasına dikkat ediniz.
➤ Ön 6 parçanızı yapıştırarak ön etek açılımını tamamlayınız.	
➤ Kesin hatlarınızı çiziniz.	
Arka Etek	
➤ Arka etek kopyasını alınız.	
➤ Kemer kopyasını alınız.	
➤ Gerekli işaretleri alarak yazıları yazınız.	

KONTROL LİSTESİ

Bu uygulama faaliyetinde yapmış olduğunuz çalışmayı kendiniz ya da arkadaşınız ile değişerek değerlendirme ölçeğine göre değerlendiriniz.

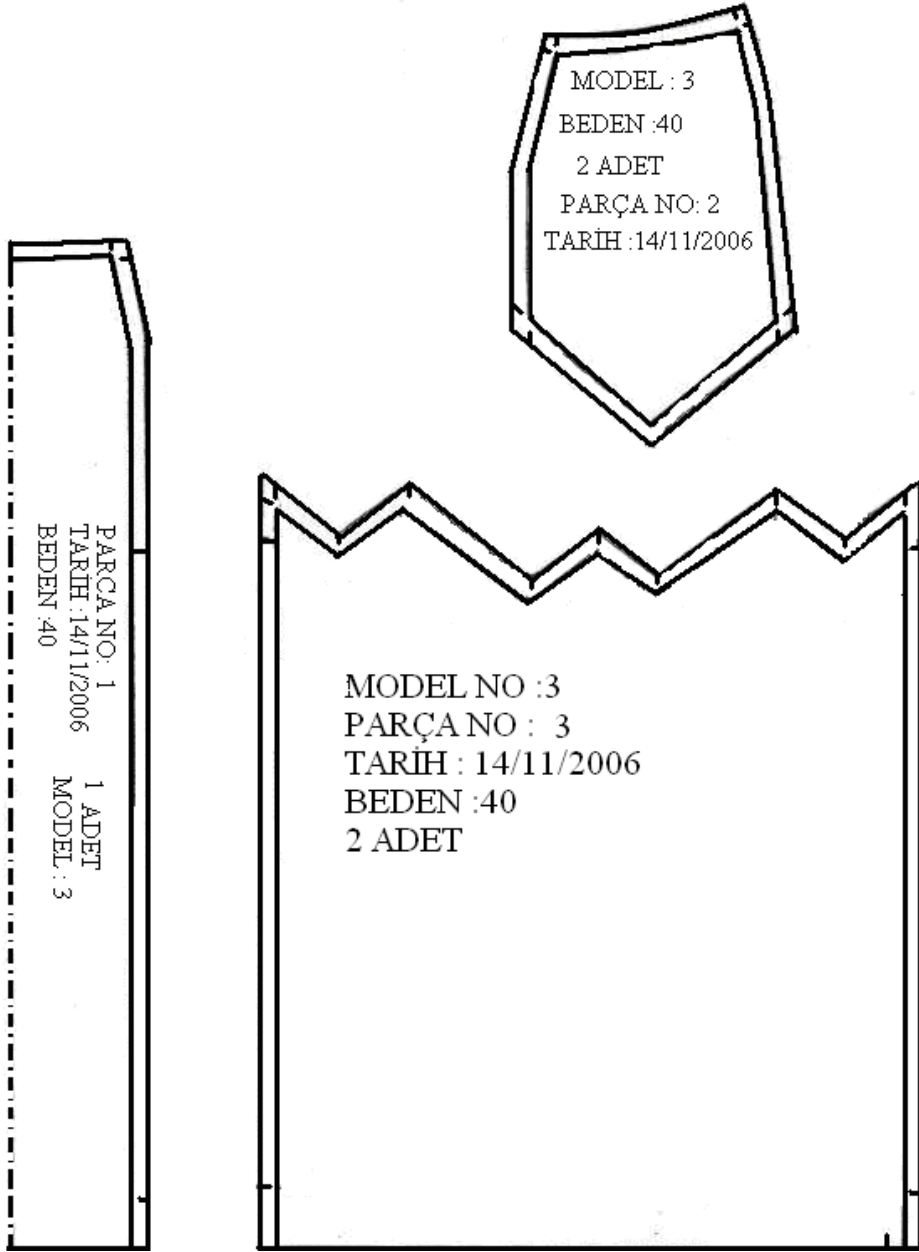
Değerlendirme Ölçütleri	Evet	Hayır
1. Ön etek kopyasını aldınız mı?		
2. Gerekli yerlerden ön eteği parçalara ayırdınız mı?		
3. Ön 1 ve ön 2 parçalarını düz boy ipliğine göre yapıştırdınız mı?		
4. Ön 3 parçasını tekniğine uygun yapıştırdınız mı?		
5. Gerekli pili payını doğru olarak verdiniz mi?		
6. Ön 4 parçasını tekniğine uygun yapıştırdınız mı?		
7. Gerekli pili payını doğru olarak verdiniz mi?		
8. Ön 5 parçasını tekniğine uygun yapıştırdınız mı?		
9. Gerekli pili payını doğru olarak verdiniz mi?		
10. Ön 6 parçasını yapıştırarak eteğinizin kesin hatlarını doğru olarak çizdiniz mi?		
11. Gerekli yazıları yazarak işaretleri aldınız mı?		
12. Arka etek kopyasını aldınız mı?		
13. Kemer kopyasını aldınız mı?		
14. Kesin hatlarınızı çizdiniz mi?		
15. Gerekli yazıları yazarak işaretleri aldınız mı?		
16. İşleminizi verilen zamanda bitirdiniz mi?		

DEĞERLENDİRME

Yaptığınız değerlendirme sonucunda eksikleriniz var ise uygulama faaliyetine geri dönerek işlemi tekrarlayınız. Eksiğiniz yoksa bir sonraki uygulama faaliyetine geçebilirsiniz.

1.4. Model Uygulamalı Etek Şablon Çizimi

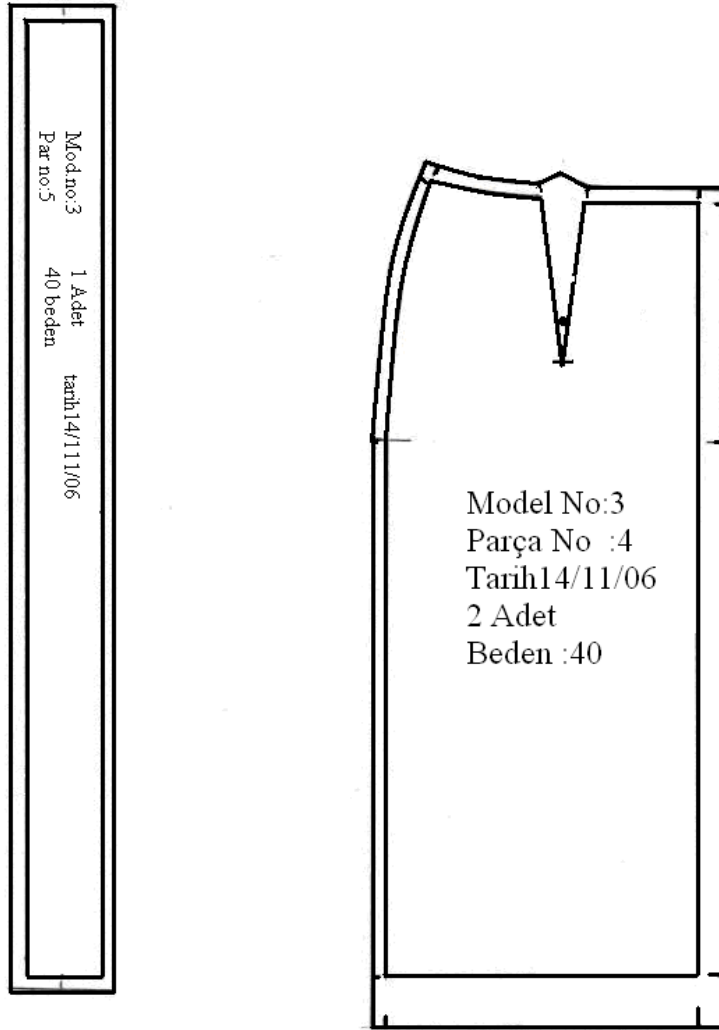
- Model Uygulamalı Etek Şablon Çizimi
 - Ön Etek



Şekil 1.4

➤ Model Uygulamalı Etek Şablon Çizimi

- Arka Etek, Kemer



Şekil 1.5

UYGULAMA FAALİYETİ

İşlem basamakları	Öneriler
Ön Etek	
➤ Ön etek kopyasını alınız.	➤ Kopya alırken cetvel ve pistole kullanınız. ➤ Yardımcı çizgilerin kopyasını almayı unutmayınız.
➤ Ön etek 1 parçasının etek ucundan 4 cm, diğer yerlerinden 1 cm dikiş payı vererek asıl kalıbınıza paralel çizerek tamamlayınız.	➤ Ön ortası kumaş katı, dikiş payı vermeyiniz.
➤ Ön etek 2 parçasının her tarafından 1cm dikiş payı vererek asıl kalıbınıza paralel çiziniz.	
➤ Ön 3 parçasının etek ucundan 4 cm, diğer yerlerinden 1cm dikiş payı vererek kalıbınıza paralel çiziniz.	➤ Düz boy ipliğine dikkat ediniz.
➤ Şablon üzerinde bulunması gereken yazıları yazıp işaretleri alarak ön etek şablon çizimini tamamlayınız.	
Arka Etek	
➤ Arka eteğin kopyasını alınız.	
➤ Arka etekte etek ucuna 4cm, arka ortasına 2 cm, diğer yerlere 1 cm dikiş payı vererek çiziniz.	
➤ Kemerin her tarafından 1 cm dikiş payı vererek kemer şablonunu tamamlayınız.	
➤ Şablon üzerinde bulunması gereken yazıları yazıp işaretleri alarak arka etek ve kemer şablon çizimini tamamlayınız.	

KONTROL LİSTESİ

Bu uygulama faaliyetinde yapmış olduğunuz çalışmayı kendiniz ya da arkadaşınız ile değişerek değerlendirme ölçeğine göre değerlendiriniz.

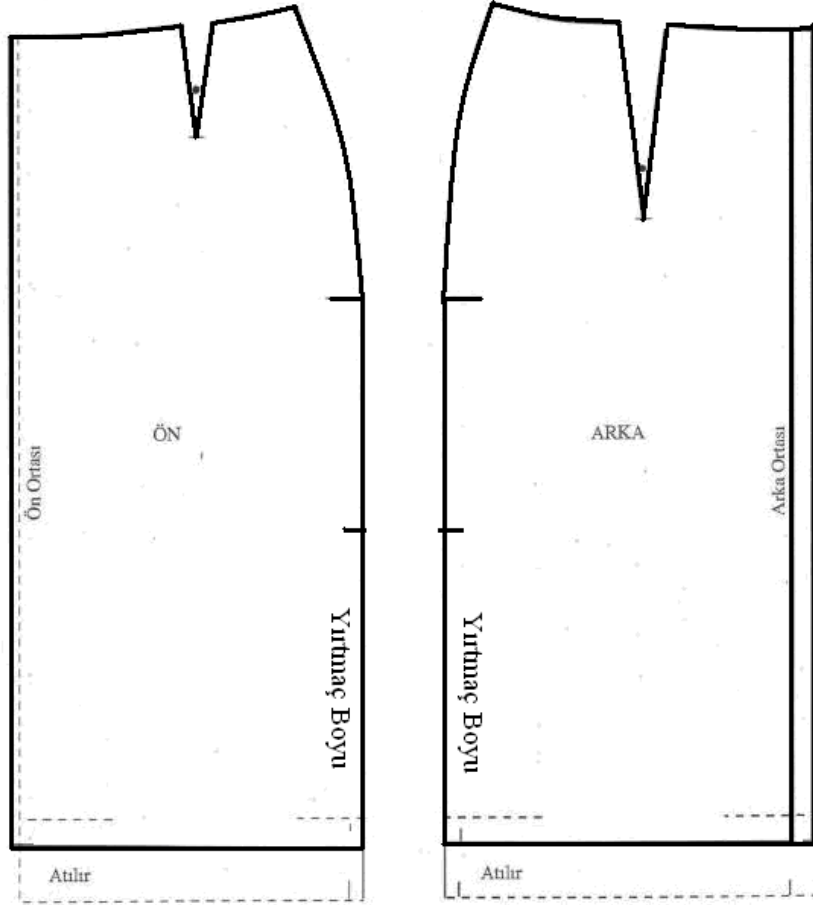
Değerlendirme Ölçütleri	Evet	Hayır
1. Ön etek kopyasını aldınız mı?		
2. Ön etek 1 parçasının şablon paylarını doğru verdiniz mi?		
3. Çizgilerinizin kalıba paralel olmasına dikkat ettiniz mi?		
4. Ön etek 2 parçasının şablon paylarını doğru verdiniz mi?		
5. Çizgilerinizin kalıba paralel olmasına dikkat ettiniz mi?		
6. Ön etek 3 parçasının şablon paylarını doğru verdiniz mi?		
7. Çizgilerinizin kalıba paralel olmasına dikkat ettiniz mi?		
8. Gerekli yazıları yazarak ve işaretleri aldınız mı?		
9. Arka eteğin kopyasını aldınız mı?		
10. Arka eteğe gerekli şablon paylarını verdiniz mi?		
11. Kemere gerekli şablon paylarınızı verdiniz mi?		
12. Gerekli yazıları yazarak ve işaretleri aldınız mı?		

DEĞERLENDİRME

Yaptığınız değerlendirme sonucunda eksikleriniz var ise uygulama faaliyetine geri dönerek işlemi tekrarlayınız. Eksiğiniz yoksa bir sonraki uygulama faaliyetine geçebilirsiniz.

1.5. Model Uygulamalı Etek Astar Şablonu Çizimi

- Model Uygulamalı Etek Şablon Çizimi
 - Ön - Arka Astar



Şekil 1.6

Not: Etek astar kalıbı için “DÜZ DAR ETEK KALIBI” modülüne bakınız.
Astarın yanlarından yırtmaç boyu olarak 30 cm işaretleyiniz.

ÖĞRENME FAALİYETİ-2

AMAÇ

Bu faaliyette verilen bilgi ve beceriler doğrultusunda uygun ortam sağlandığında model uygulamalı etek ve astar seri çizimi yapabileceksiniz.

ARAŞTIRMA

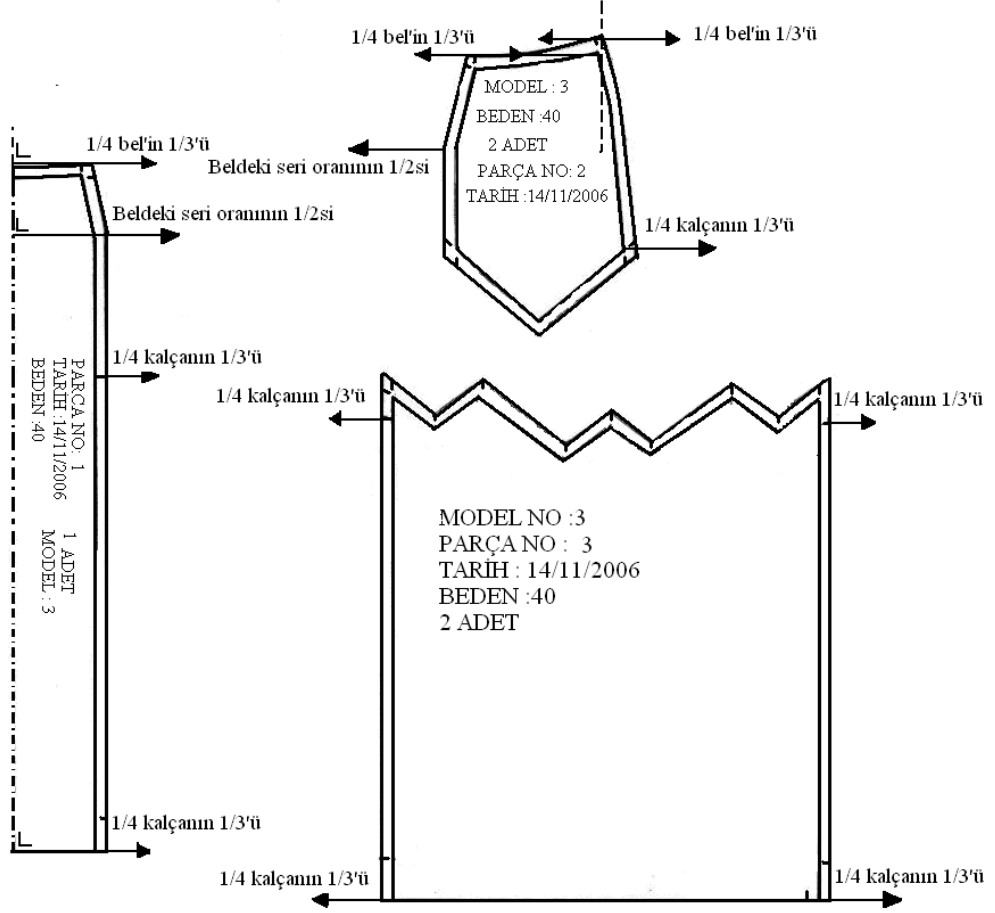
- Etek üretimi yapan firmaların seri çizim tekniklerini araştırınız. Elde ettiğiniz bilgileri arkadaşlarınızla paylaşınız.

2. MODEL UYGULAMALI ETEK VE ASTAR SERİ ÇİZİMİ

Etek Seri Farkları Tablosu										
	Küçültme				Büyültme					
Bedenler	34	36	38	40	42	44	46	48	50	52
Bel	64	67	70	74	78	82	86	92	98	104
Bel seri farkı	30	30	40	40	40	40	60	60	60	
Kalça	87	90	94	98	102	106	110	114	120	126
Kalça seri farkı	30	40	40	40	40	40	40	60	60	
Etek boyu	65	65	65	65	65	65	65	65	65	65
Etek boyu seri farkı	0	0	0	0	0	0	0	0	0	

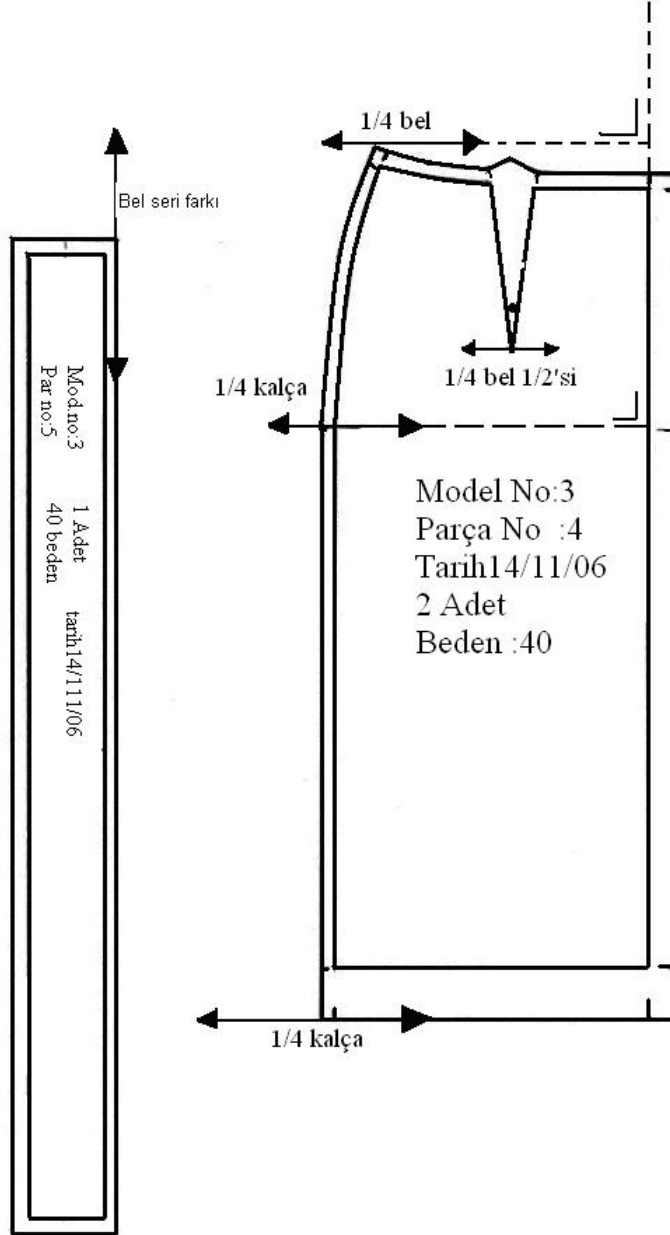
2.2. Model Uygulamalı Etek Sıçrama Noktaları Ve Yönleri

- Model Uygulamalı Etek Sıçrama Noktaları ve Yönleri
 - Ön Etek



Şekil 2.1

- Model Uygulamalı Etek Sıçrama Noktaları ve Yönleri
- Arka Etek, Kemer



Şekil 2.2

UYGULAMA FAALİYETİ

İşlem Basamakları	Öneriler
Ön Etek	
➤ Ön etek şablon kopyasını alınız	➤ Kopya alırken cetvel ve pistole kullanınız.
➤ Ön ortası çizginizi yukarı doğru bir miktar uzatınız.	
➤ Önde 1 numaralı parçanın ön ortasına dik uygulayarak bel kenarından geçecek şekilde sağa doğru dik uzatınız.	➤ Düz boy ipliğine dikkat ediniz.
➤ Çizdiğiniz doğrunun ok uçlarını çiziniz ve formülleri yazınız.	
➤ Önde 2 numaralı parçanızın sağ yanına yardımcı bir hat alınız	➤ Hattınızın kalça düşüklüğü çizginize dik olmasına dikkat ediniz.
➤ Almış olduğunuz yardımcı hatta dik uygulayarak yan dikişinizin bel ile kesiştiği noktaya sıçrama oklarını dik açı oluşturacak şekilde çiziniz ve üzerine formülleri yazınız.	
➤ 2 numaralı ön parçada almış olduğunuz yardımcı hattı kullanarak sola doğru pens ucunuzdan geçecek şekilde sıçrama oklarını yerleştiriniz ve formülleri yazınız.	
➤ 2 numaralı ön parçada sağ yan köşe noktasının ucundan geçecek şekilde ve yardımcı hatta dik açı oluşturarak sıçrama oklarını çiziniz.	
➤ 3 numaralı ön parçanın kalça çizgisine dik açı uygulayarak sola doğru kalça düşüklüğü çizginizden ve etek ucu çizginizden sıçrama oklarını uzatarak formülleri yazınız.	
➤ 3 numaralı ön parçanın kalça çizgisine dik açı uygulayarak sağa doğru kalça düşüklüğü çizginizden ve etek ucu çizginizden sıçrama oklarını uzatarak formülleri yazınız.	
Arka Etek	
➤ Arka ortası çizgisini bir miktar yukarı uzatarak yardımcı hat çiziniz.	

<p>➤ Yardımcı hatta dik açı uygulayarak sola doğru yan dikiş ile belin kesiştiği noktadan geçecek şekilde sıçrama oklarını uzatınız ve formülleri yazınız.</p>	
<p>➤ Arka ortasına dik açı uygulayarak kalça düşüklüğü çizgisinden ve etek ucundan sola doğru sıçrama oklarını uzatınız ve formülleri yazınız.</p>	
<p>➤ Kemerin bir noktasını aşağı ve yukarı sıçrama oklarını çizerek formülleri yazınız.</p>	

KONTROL LİSTESİ

Bu uygulama faaliyetinde yapmış olduğunuz çalışmayı kendiniz ya da arkadaşınız ile değişerek değerlendirme ölçeğine göre değerlendiriniz.

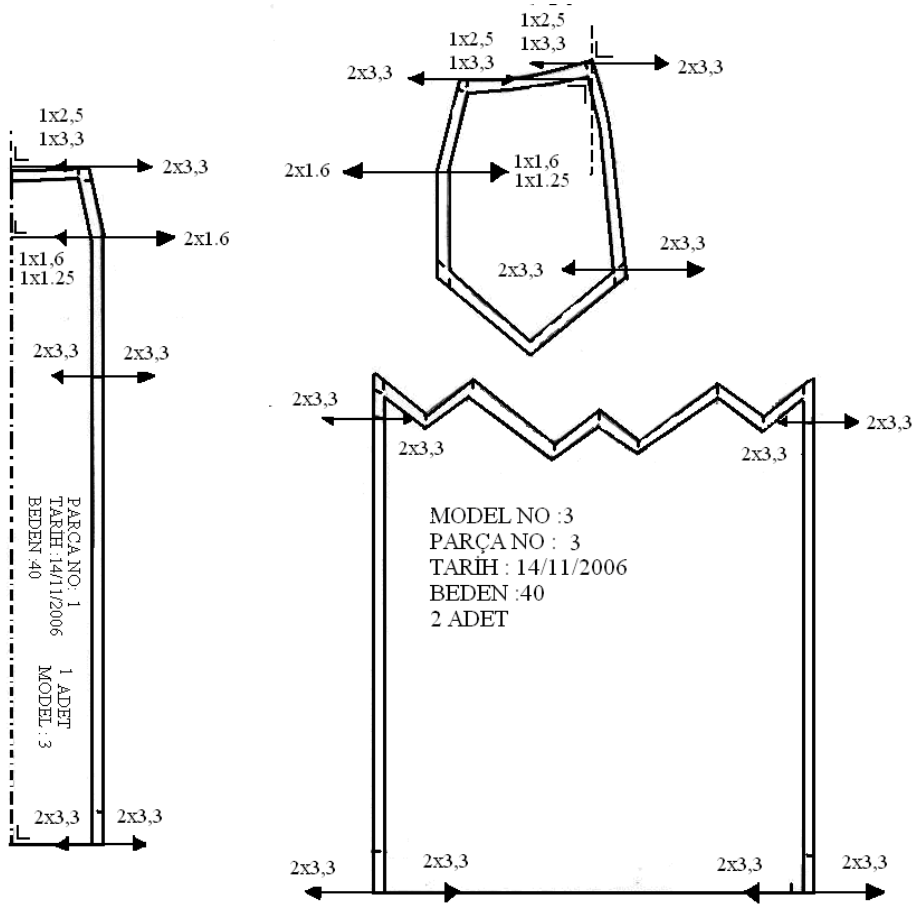
Değerlendirme Ölçütleri	Evet	Hayır
Ön Etek		
1. Ön etek şablonlarının kopyasını aldınız mı?		
2. Yardımcı çizgileri çizdiniz mi?		
3. Ön etekte dik açıları tekniğine uygun olarak aldınız mı?		
4. Ön etekte sıçrama oklarını tekniğine uygun olarak çizdiniz mi?		
5. Ön etekte yazılması gereken yazıları yazarak işaretleri aldınız mı?		
Arka Etek		
1. Arka etek şablonlarının kopyasını aldınız mı?		
2. Arka etekte yardımcı çizgileri çizdiniz mi?		
3. Arka etekte dik açıları tekniğine uygun olarak aldınız mı?		
4. Arka etekte sıçrama oklarını tekniğine uygun olarak çizdiniz mi?		
5. Arka etekte yazılması gereken yazıları yazarak işaretleri aldınız mı?		
Kemer		
1. Kemer şablonunun kopyasını aldınız mı?		
2. Kemerde sıçrama oklarını tekniğine uygun olarak çizdiniz mi?		
3. Kemer üzerinde bulunması yazıları yazarak işaretleri aldınız mı?		

DEĞERLENDİRME

Yaptığınız değerlendirme sonucunda eksikleriniz var ise uygulama faaliyetine geri dönerek işlemi tekrarlayınız. Eksiğiniz yoksa bir sonraki uygulama faaliyetine geçebilirsiniz.

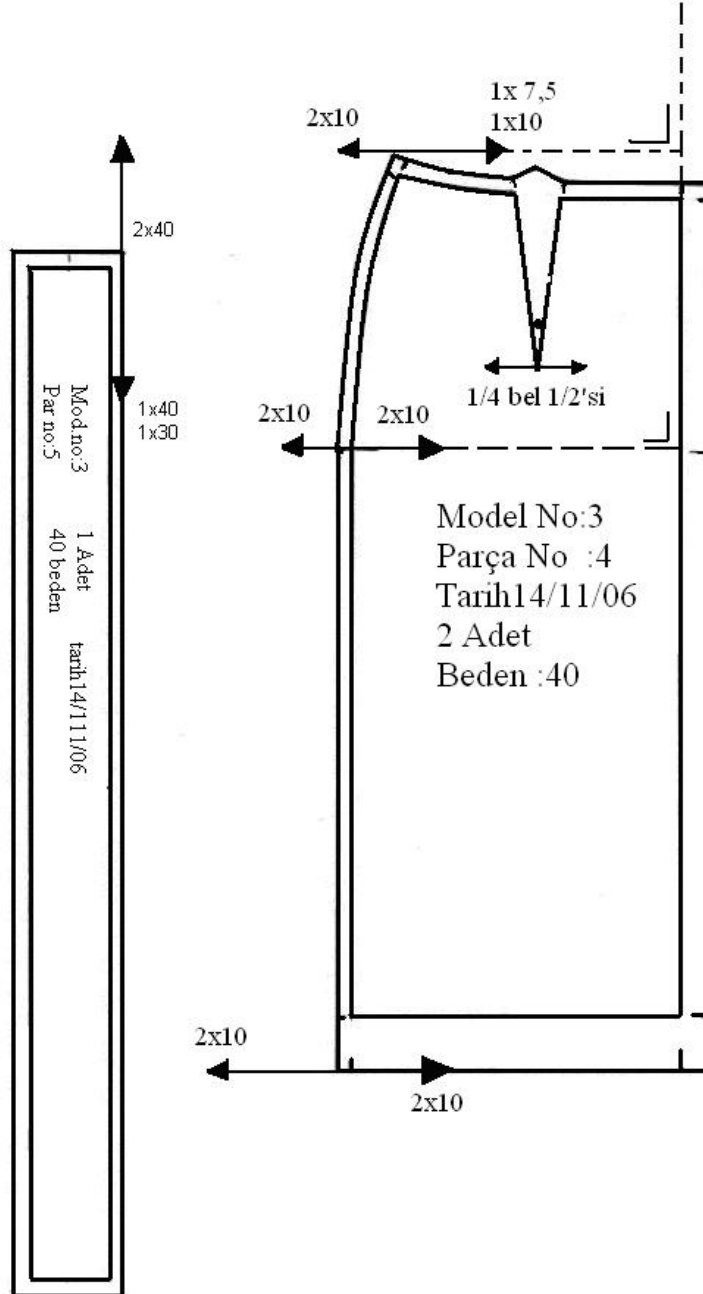
2.3. Model Uygulamalı Etek Sıçrama Oranları

- Model Uygulamalı Etek Sıçrama Oranları
 - Ön Etek



Şekil 2.3

- Model Uygulamalı Etek Sıçrama Oranları
 - Arka Etek, Kemer



Şekil 2.4

UYGULAMA FAALİYETİ

İşlem Basamakları	Öneriler
Ön Etek	
➤ Ön etek kopyasını alınız.	➤ Sıçrama noktaları ve yönlerini almayı unutmayınız. ➤ Düz boy ipliğine dikkat ediniz.
➤ Ön 1'deki hesaplamaları formüllere göre yaparak okların ucuna yazınız.	➤ Hesaplama işlemlerinizin doğruluğuna dikkat ediniz.
➤ Ön 2'deki hesaplamaları formüllere göre yaparak okların ucuna yazınız.	
➤ Ön 3'teki hesaplamaları formüllere göre yaparak okların ucuna yazınız.	
Arka Etek	
➤ Arka etek kopyasını alınız.	
➤ Arka etekteki hesaplamaları formüllere göre yaparak okların ucuna yazınız.	
➤ Kemerinizdeki hesaplamaları formüllere göre yaparak okların ucuna yazınız.	

KONTROL LİSTESİ

Bu uygulama faaliyetinde yapmış olduğunuz çalışmayı kendiniz ya da arkadaşınız ile değişerek değerlendirme ölçeğine göre değerlendiriniz.

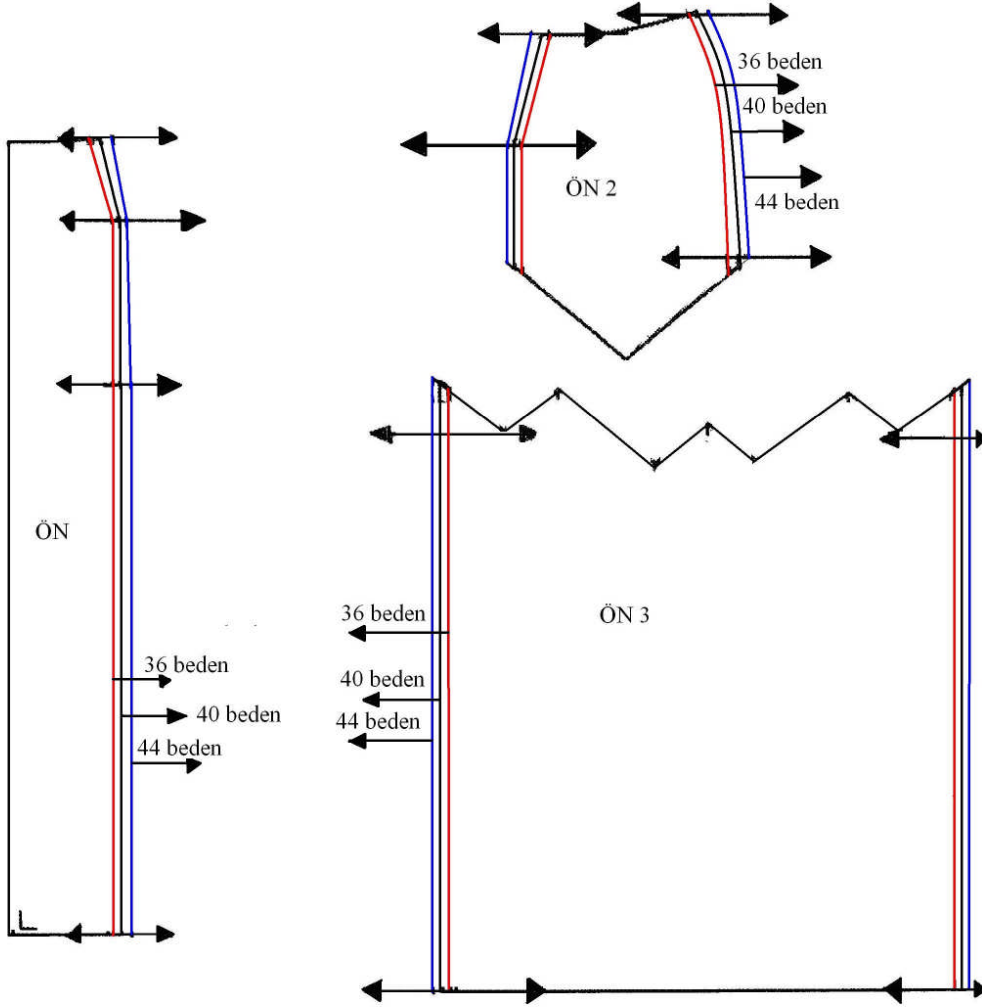
Değerlendirme Ölçütleri	Evet	Hayır
1. Ön etek, arka etek ve kemer kopyalarını doğru bir şekilde aldınız mı?		
2. Sıçrama oranlarını formüllere göre hesapladınız mı?		
3. Sıçrama oranlarını okların ucuna yazdınız mı?		
4. Gerekli yazıları yazarak işaretleri aldınız mı?		

DEĞERLENDİRME

Yaptığınız değerlendirme sonucunda eksikleriniz var ise uygulama faaliyetine geri dönerek işlemi tekrarlayınız. Eksiğiniz yoksa bir sonraki uygulama faaliyetine geçebilirsiniz.

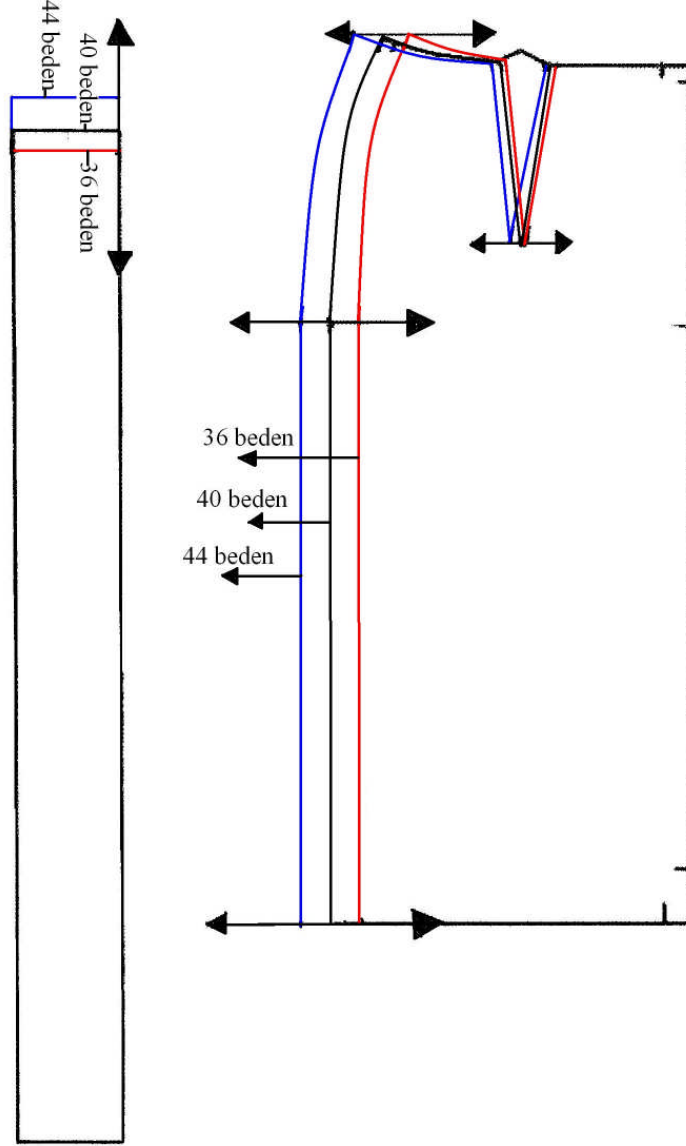
2.4. Model Uygulamalı Etek Seri Çizimi

- Model Uygulamalı Etek Seri Çizimi
 - Ön Etek



Şekil 2.5

- Model Uygulamalı Etek Seri Çizimi
 - Arka Etek, Kemer



Şekil 2.6

2.5. Model Uygulamalı Etek Astar Seri Çizimi

Astar seri çizimi için “DÜZ DAR ETEK KALIBI” modülüne bakınız

UYGULAMA FAALİYETİ

İşlem Basamakları	Öneriler
Ön Etek	
➤ Ön etek kopyasını alınız.	➤ Kopya alırken cetvel ve pistole kullanınız. ➤ Yardımcı çizgileri almayı unutmayınız.
➤ Ön 1'deki sıçrama noktalarından 36 bedene küçültmek için hesaplanan sıçrama oranlarını işaretleyiniz.	
➤ Bulduğunuz noktaları birleştirerek küçültme işlemini gerçekleştiriniz.	➤ Bedenleri görmek için farklı renkte kalem kullanınız.
➤ Ön 2'deki sıçrama noktalarından 36 bedene küçültmek için hesaplanan sıçrama oranlarını işaretleyiniz.	
➤ Bulduğunuz noktaları birleştirerek küçültme işlemini gerçekleştiriniz.	➤ Kavisli yerlerin çiziminde kartona geçirilmiş baz bedeni kullanabilirsiniz.
➤ Ön 3'teki sıçrama noktalarından 36 bedene küçültmek için hesaplanan sıçrama oranlarını işaretleyiniz.	
➤ Bulduğunuz noktaları birleştirerek küçültme işlemini gerçekleştiriniz.	
➤ Aynı işlemleri 40 bedenden 44 bedene büyütme için tekrarlayınız.	
Arka Etek	
➤ Arka etek kopyasını alınız.	
➤ Arka etek sıçrama noktalarından 36 bedene küçültmek için hesaplanan sıçrama oranlarını işaretleyiniz.	
➤ Bulduğunuz noktaları birleştirerek küçültme işlemini gerçekleştiriniz.	
➤ Aynı işlemleri 40 bedenden 44 bedene büyütme için tekrarlayınız.	
➤ Kemer sıçrama noktalarından 36 bedene küçültmek için hesaplanan sıçrama oranlarını işaretleyiniz.	
➤ İşaretlediğiniz noktaları birleştirerek küçültme	

işlemini gerçekleştiriniz.	
➤ Aynı işlemi 40 bedenden 44 bedene büyütme için de yapınız.	

KONTROL LİSTESİ

Bu uygulama faaliyetinde yapmış olduğunuz çalışmayı kendiniz ya da arkadaşınız ile değişerek değerlendirme ölçeğine göre değerlendiriniz.

Değerlendirme Ölçütleri	Evet	Hayır
1. Ön etek, arka etek ve kemer kopyalarını doğru bir şekilde aldınız mı?		
2. Kopyaları alırken düz boy ipliğine dikkat ettiniz mi?		
3. Sıçrama noktalarından 36 beden için gerekli ölçüleri işaretlediniz mi?		
4. İşaretlediğiniz noktaları birleştirerek küçültme işlemini tamamladınız mı?		
5. Sıçrama noktalarından 44 beden için gerekli ölçüleri işaretlediniz mi?		
6. İşaretlediğiniz noktaları birleştirerek büyütme işlemini tamamladınız mı?		
7. Kavisli yerleri düzgün çizdiniz mi?		
8. Gerekli yazıları yazarak işaretleri aldınız mı?		
9. Temiz ve düzenli çalıştınız mı?		

DEĞERLENDİRME

Yaptığınız değerlendirme sonucunda eksikleriniz var ise uygulama faaliyetine geri dönerek işlemi tekrarlayınız. Eksiğiniz yoksa bir sonraki uygulama faaliyetine geçebilirsiniz.

2.5. Model Uygulamalı Etek Astar Seri Çizimi

Astar seri çizimi için “DÜZ DAR ETEK KALIBI” modülüne bakınız.

ÖĞRENME FAALİYETİ-3

AMAÇ

Bu faaliyette verilen bilgi ve beceriler doğrultusunda uygun ortam sağlandığında verimlilik ilkeleri doğrultusunda model uygulamalı etek için ana ve yardımcı malzeme hesabı yapabileceksiniz.

ARAŞTIRMA

- Etek dikiminde kullanılan ana ve yardımcı malzemeleri araştırarak arkadaşlarınızla inceleyiniz.

3. MODEL UYGULAMALI ETEK ANA VE YARDIMCI MALZE HESAPLAMALARI

3.1. Model Uygulamalı Etekte Kullanılan Ana ve Yardımcı Malzemeler

Kumaş, astar, fermuar, iplik, tela, düğme ve süsleme malzemeleri etekte kullanılan ana ve yardımcı malzemelerdir. Ayrıntılı bilgi için (Bz. Tekstil Yüzeyleri modülü)

3.1.1. Model Uygulamalı Etek için Ana ve Yardımcı Malzeme Seçiminde Dikkat Edilecek Noktalar

- Model uygulamalı etek için kumaş alırken model özelliği göz önünde bulundurulmalıdır.
- Pilili modellerde ütü tutabilecek özellikte ve net duracak kumaşlar seçilmelidir.
- Volanlı, fırfırlı, parçalı etek modellerinde dökümlü kumaşlar tercih edilmelidir.
- Süsleme malzemesi seçimi yapılırken kumaş cinsi ve renk uyumu dikkate alınmalıdır.
- Astar kumaşı seçilirken ana kumaş ile uyumu ve rengi göz önüne alınmalıdır.
- İplik ve fermuarın renk uyumu mutlaka sağlanmalıdır.
- Tela seçiminde kumaş ve model özelliğine dikkat edilmelidir.

Pastal resminin tanımı ve hazırlanması ile ilgili bilgiler için “DÜZ DAR ETEK KALIBI” modülüne bakınız.

Pastal planını hazırlarken kumaş çift kat kullanılmıştır. Kumaş eni 150 cm dir. Astar pastal planında ise astar eni 70 cm dir.

3.3. Model Uygulamalı Etek Astar Pastal Planı

Etek astar pastal planı hazırlamak için “DÜZ DAR ETEK KALIBI” modülüne bakınız.

UYGULAMA FAALİYETİ

İşlem Basamakları	Öneriler
➤ Kumaşınızı enden ikiye katlayınız.	➤ Çift kat serim yöntemi kullanılmıştır.
➤ 36 -40 ya da 40- 44 bedenlerden istediğiniz etek kopyalarını alınız.	
➤ Ön ortasını kumaş katına yerleştiriniz.	➤ Serim yaparken kumaşınızın desen, tüy ve hav yönüne dikkat ediniz.
➤ Yerleştirmelerde düz boy ipliğine dikkat ediniz.	
➤ Önce büyük parçaları yerleştiriniz. Daha sonra boş kalan yerlere küçük parçaları yerleştiriniz.	
➤ Yerleşimde ekonomiklik ilkesine dikkat ediniz.	➤ Bütün parçaların yerleştirildiğinden emin olmak için parçaları sayınız.
➤ Metraji alınız.	

KONTROL LİSTESİ

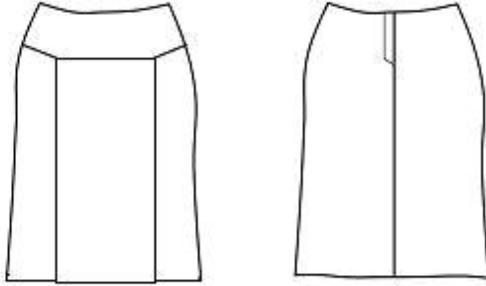
Bu uygulama faaliyetinde yapmış olduğunuz çalışmayı kendiniz ya da arkadaşınız ile değişerek değerlendirme ölçeğine göre değerlendiriniz.

Değerlendirme Ölçütleri	Evet	Hayır
1. Çift kat serim yaptınız mı?		
2. Kumaşınızın desen, tüy ve hav yönüne dikkat ettiniz mi?		
3. Düz boy ipliğine dikkat ederek serim yaptınız mı?		
4. Ön ortasını kumaş katına yerleştirdiniz mi?		
5. Ekonomiklik ilkesine dikkat ettiniz mi?		
6. Metraj hesabını doğru yaptınız mı?		
7. Zamanınızı iyi kullandınız mı?		
8. Temiz ve düzenli çalıştınız mı?		

DEĞERLENDİRME

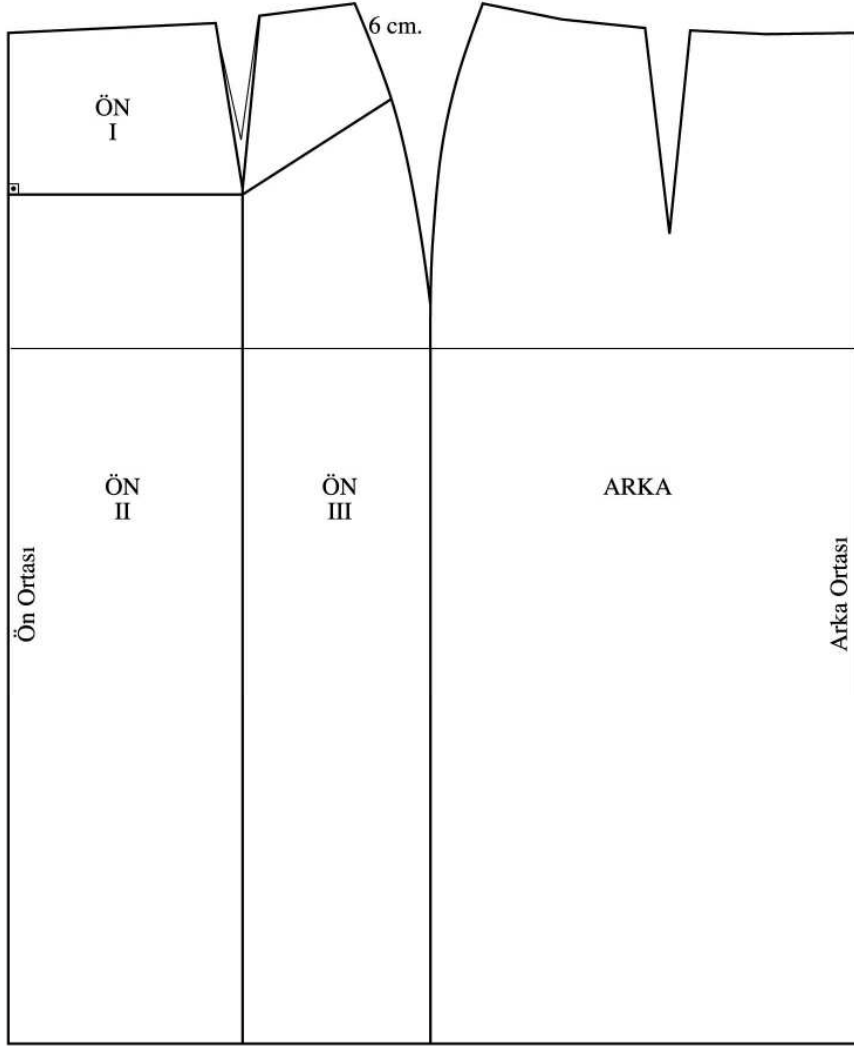
Yaptığınız değerlendirme sonucunda eksikleriniz var ise uygulama faaliyetine geri dönerek işlemi tekrarlayınız. Eksiğiniz yoksa modül değerlendirmeye geçebilirsiniz.

MODEL FÖYÜ

FİRMA ADI:		BEDEN NO: 40				İŞ NO: 1 SAYFA NO: 1			
ÜRÜN: Düz Dar Etek Üzerine Model Uygulama		TARİH: 20.04.2005				SEZON: BAHAR			
ÖLÇÜLER:									
BEDEN NO: 40	Bel	Kalça	Kalça Düşüklüğü	Etek Boyu					
	74	98	20	60					
GRAFİK ÇİZİM					PARÇA LİSTESİ				
					<p>1 Adet Korsaj 2 Adet Ön Kup 1 Adet Ön 2 Adet Arka Etek</p>				
MALZEMELER: (Bir adet için)					MODEL ANALİZİ:				
<p>..... cm etek kumaşıcm astar kumaşıcm ip 1 Adet fermuar 1 Adet beden etiketi 1 Adet firma etiketi 1 Adet yıkama talimatı</p>					<p>Ön beden korsajlı Korsaj köşelerinden inen iki pilili Arka ortası dikişli, fermuarlı Astarlı (Firmanın Siparişi ile ilgili istekleri yazılır)</p>				

MODEL UYGULAMALI ETEK KALIBI

Düz Dar Etek Kalıbı Üzerine



UYGULAMA FAALİYETİ

İşlem Basamakları	Öneriler
➤ Model föyüne göre modeli analiz ediniz.	
➤ Düz dar etek kalıbının kopyasını alınız.	➤ Kopya alırken cetvel ve pistole kullanınız. ➤ Yardımcı çizgilerin kopyasını almayı unutmayınız.
➤ Ön pens ucundan aşağıya doğru 2 cm işaretleyerek yeni pensi şeklindeki gibi çiziniz.	
➤ Pens ucunu ön ortasına kadar dik uzatınız.	
➤ Pens ucunu etek ucuna kadar uzatınız.	➤ Düz boy ipliğine dikkat ediniz.
➤ Ön yan dikişte belden aşağıya doğru 6 cm ininiz.	
➤ Bu noktayı pens ucu ile birleştirerek korsaj çizimini tamamlayınız.	
➤ Ön eteği çizimdeki gibi numaralandırınız.	
➤ Kalıp üzerine gerekli yazıları yazınız.	

KONTROL LİSTESİ

Uygulama faaliyetinde yapmış olduğunuz çalışmayı kendiniz ya da arkadaşınızla değiştirerek değerlendirme ölçeğine göre değerlendiriniz.

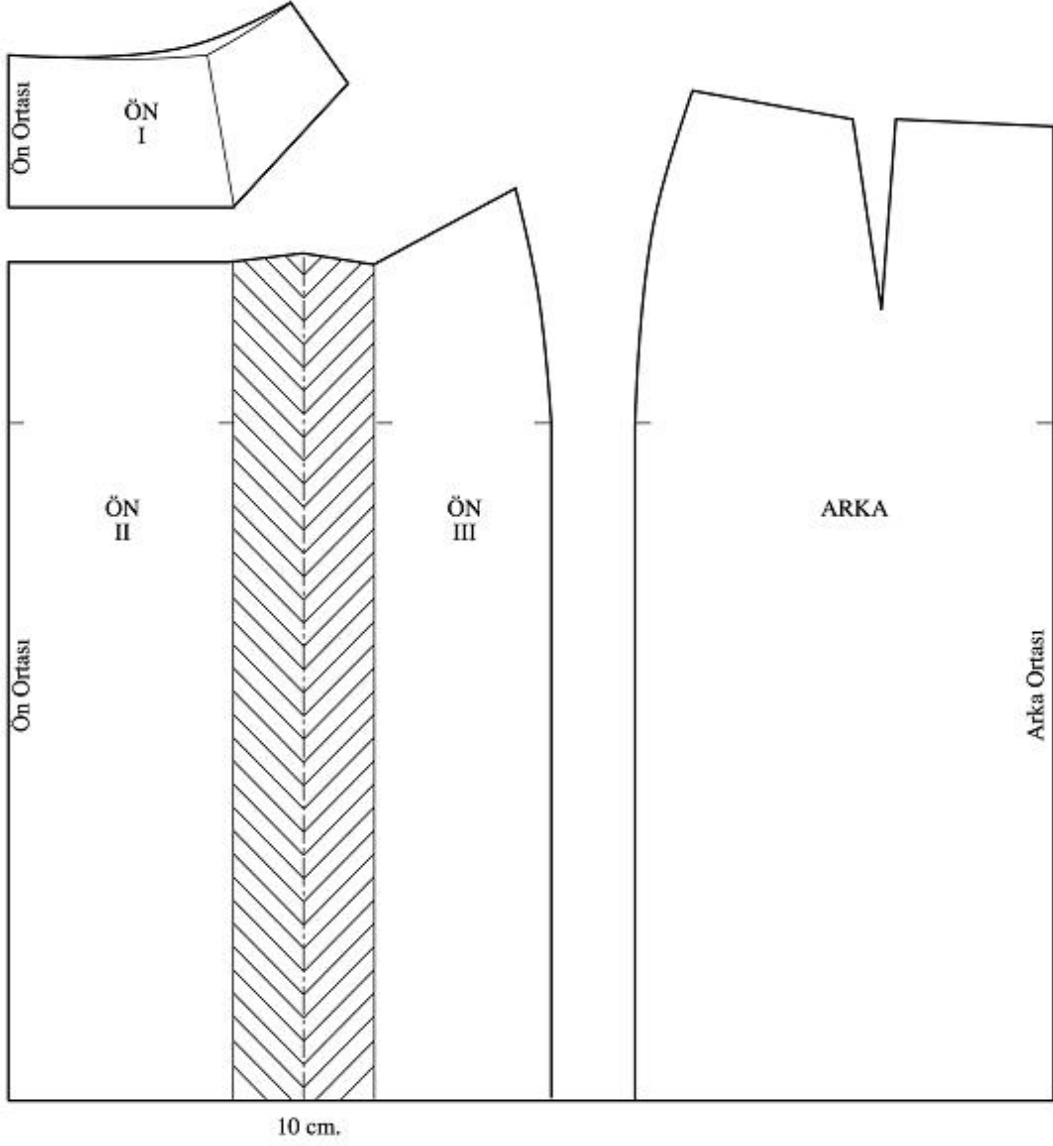
Değerlendirme Kriterleri	Evet	Hayır
1. Düz dar etek kalıbı üzerinden düzgün bir şekilde kopya aldınız mı?		
2. Ön pens boyunu tekniğe uygun olarak uzattınız mı?		
3. Pili yerini modele ve tekniğe uygun olarak çizdiniz mi?		
4. Ön korsajı tekniğe uygun olarak çizdiniz mi?		
5. Kalıp üzerine gerekli yazıları yazdınız mı?		
6. İşi zamanında bitirdiniz mi?		

DEĞERLENDİRME

Yaptığınız değerlendirme sonucunda eksikleriniz varsa uygulama faaliyetine geri dönerek işlemi tekrarlayınız.

MODEL UYGULAMALI ETEK KALIBI

Açma İşlemi



UYGULAMA FAALİYETİ

İşlem Basamakları	Öneriler
<ul style="list-style-type: none">➤ Model uygulamalı etek kalıbı üzerinden ön ve arka etek kopyalarını alınız.	<ul style="list-style-type: none">➤ Kopya alırken cetvel ve pistole kullanınız.➤ Yardımcı çizgilerin kopyasını almayı unutmayınız.
<ul style="list-style-type: none">➤ Sayfanın sağ tarafına düz bir çizgi çizerek arka etek kopyasını yapıştırınız.	
<ul style="list-style-type: none">➤ Ön korsajdaki pensi kapatınız.	
<ul style="list-style-type: none">➤ Sayfanın sol tarafına düz bir çizgi çizerek ön korsajın kopyasını yapıştırınız.	
<ul style="list-style-type: none">➤ Belde oluşan kırıklığı şekildeki gibi pistole yardımı ile düzeltiniz.	
<ul style="list-style-type: none">➤ Ön korsajın alt kısmına Ön II parçasını yapıştırınız.	
<ul style="list-style-type: none">➤ Ön II parçasından itibaren sağa doğru 10 cm pili payı veriniz.	
<ul style="list-style-type: none">➤ Pilden itibaren Ön III parçasını yapıştırınız.	
<ul style="list-style-type: none">➤ Pili üst çizgisini şekildeki gibi çiziniz.	<ul style="list-style-type: none">➤ Piliğin kopyasını alıp katlayarak üst çizgisini çiziniz.
<ul style="list-style-type: none">➤ Piliyi şekildeki gibi tarayınız.	
<ul style="list-style-type: none">➤ Çizim üzerine gerekli yazıları yazarak işaretleri alınız.	

KONTROL LİSTESİ

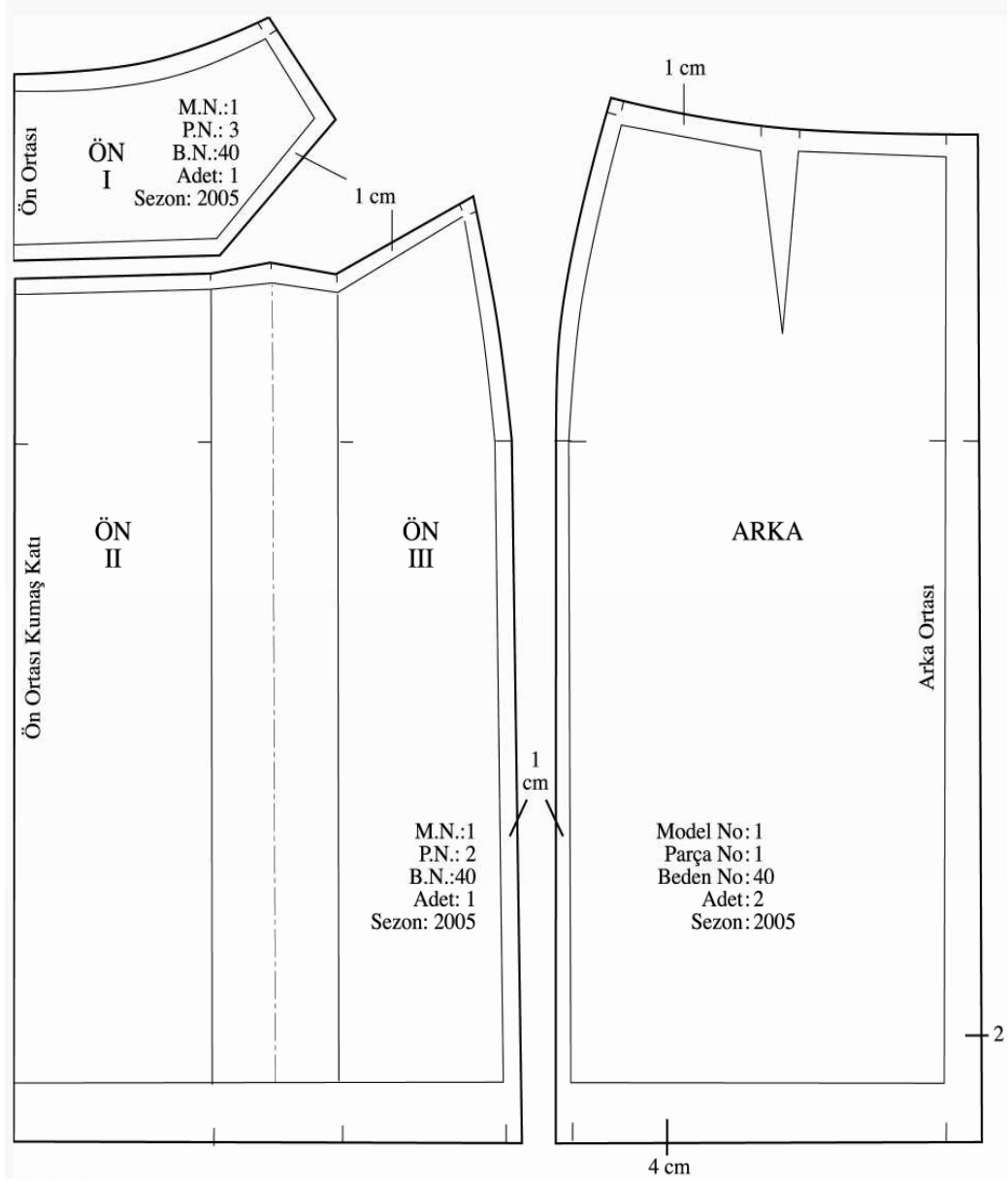
Uygulama faaliyetinde yapmış olduğunuz çalışmayı kendiniz ya da arkadaşınızla değiştirerek değerlendirme ölçeğine göre değerlendiriniz.

Değerlendirme Kriterleri	Evet	Hayır
1. Model uygulamalı etek kalıbı üzerinden düzgün bir şekilde kopya aldınız mı?		
2. Arka etek açma işlemini modele ve tekniğe uygun olarak yaptınız mı?		
3. Ön korsaj açma işlemini modele ve tekniğe uygun olarak yaptınız mı?		
4. Ön etek açma işlemini modele ve tekniğe uygun olarak yaptınız mı?		
5. Pili payını modele ve tekniğe uygun olarak verdiniz mi?		
6. Pili üst çizgisini tekniğe uygun olarak çizdiniz mi?		
7. Pili içi taramasını tekniğine uygun yaptınız mı?		
8. Kalıp üzerine gerekli yazıları yazdınız mı?		
9. İşi zamanında bitirdiniz mi?		

DEĞERLENDİRME

Yaptığınız değerlendirme sonucunda eksikleriniz varsa uygulama faaliyetine geri dönerek işlemi tekrarlayınız.

MODEL UYGULAMALI ETEK ŞABLON ÇİZİMİ



UYGULAMA FAALİYETİ

İşlem Basamakları	Öneriler
<ul style="list-style-type: none">➤ Model uygulamalı etek açma işlemlerinin üzerinden kopya alınız.	<ul style="list-style-type: none">➤ Kopya alırken cetvel ve pistole kullanınız.➤ Yardımcı çizgilerin kopyasını almayı unutmayınız.
<ul style="list-style-type: none">➤ Ön korsajda ön ortası hariç diğer kısımlara 1'er cm dikiş payı veriniz.	
<ul style="list-style-type: none">➤ Ön etekte bel ve yan dikişe 1'er cm, etek ucuna 4 cm dikiş payı veriniz	
<ul style="list-style-type: none">➤ Arka etekte bel ve yan dikişe 1'er cm, arka ortasına 2 cm, etek ucuna 4 cm dikiş payı veriniz	
<ul style="list-style-type: none">➤ Çizim üzerine gerekli yazıları yazarak işaretleri alınız.	

KONTROL LİSTESİ

Uygulama faaliyetinde yapmış olduğunuz çalışmayı kendiniz ya da arkadaşınızla değiştirerek değerlendirme ölçeğine göre değerlendiriniz.

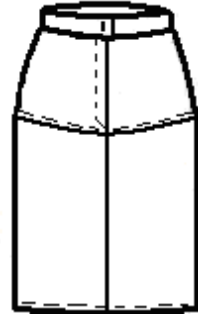
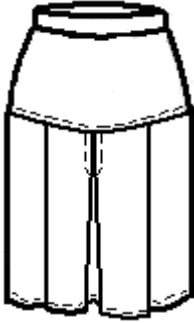
Değerlendirme Kriterleri	Evet	Hayır
1. Model uygulamalı etek açma işlemi üzerinden düzgün bir şekilde kopya aldınız mı?		
2. Ön korsaj şablon çizimini modele ve tekniğe uygun olarak yaptınız mı?		
3. Ön etek şablon çizimini modele ve tekniğe uygun olarak yaptınız mı?		
4. Arka etek şablon çizimini modele ve tekniğe uygun olarak yaptınız mı?		
5. Çizim üzerine gerekli yazıları yazarak işaretleri aldınız mı?		
6. İşi zamanında bitirdiniz mi?		

DEĞERLENDİRME

Yaptığınız değerlendirme sonucunda eksikleriniz varsa uygulama faaliyetine geri dönerek işlemi tekrarlayınız.

MODÜL DEĞERLENDİRME

Modülde kazandığımız bilgi ve beceriler doğrultusunda aşağıda verilen modelin model analizini yapınız, 38 beden temel etek kalıbı üzerine modeli uygulayarak şablonunu hazırlayınız.



KONTROL LİSTESİ

Değerlendirme Ölçütleri	Evet	Hayır
1. Model analizini modele uygun olarak yaptınız mı?		
2. 38 beden ön, arka ve kemer kopyalarını aldınız mı?		
3. Ön eteğe model uyguladınız mı?		
4. Arka eteğe model uyguladınız mı?		
5. Ön etek açılımını modele uygun olarak yaptınız mı?		
6. Arka etek açılımını modele uygun olarak yaptınız mı?		
7. Ön etek şablonunu hazırladınız mı?		
8. Arka etek şablonunu hazırladınız mı?		
9. Kemer şablonunu hazırladınız mı?		
10. Şablonlar üzerine gerekli yazıları yazarak işaretleri aldınız mı?		
11. Temiz ve düzenli çalıştınız mı?		
12. Zamanı iyi kullandınız mı?		

Modüldeki öğrenme faaliyetleri ve modül değerlendirmede sorulan soruları başarı ile tamamladıysanız öğretmeninizle iletişim kurarak diğer modüle geçiniz.

KAYNAKÇA

- BALI Yüksel, Fatma BAYRAKTAR, **Etek ve Pantolon**, Ankara,1997.
- MEB. Kız Teknik Öğretim Genel Müdürlüğü, **Temel Kalıp Bilgisi**, Rüştü Uzel Anadolu Hazır Giyim – Deri Hazır Giyim Meslek Lisesi Türk – Alman Teknik İş Birliği Projesi, İstanbul, 1994.
- MEB. Kız Teknik Öğretim Genel Müdürlüğü, **I-II Hazır Giyim**, Rüştü Uzel Anadolu Hazır Giyim – Deri Hazır Giyim Meslek Lisesi Türk – Alman Teknik İş Birliği Projesi, İstanbul, 1994.